

TUNN.	LUKUM.	MUUTOS	SUUNN.	PVM.	TARK.
K.OSA/KYLÄ	KORTTELI/TILA	TONTTI/RN _o	RAKENNUSLUVAN TUNNUS	RAKENNUSTUNNUS	
			PERIAATEPIIRUSTUS	JUOKS. N:O	
BETONITEOLLISUUS ry Unioninkatu 14 00131 Helsinki			BETONIELEMENTTIEN VARASTOINTI MITTAKAAVAT ENNEN PIEN.		
		FINNMAP CONSULTING Oy RATAMESTARINKATU 7 a PL88, 00521 HELSINKI PUH 0207 393 300 www.finnmapcons.fi	RAK SUUNN. TYÖN N:O 50150	TYÖMAAN TYÖN N:O	
PIIRT.	SUUNN.	SUUNN. LAJI	LOHKO	KRS	LAJI NRO
PVM. 18.10.10	TARK.	R			X 006

PIIRUSTUSLUETTELO:

Betonielementtien varastointi:

Laattamaiset- ja seinämäiset elementit sekä pilarit-ja palkit

- 1-01: Laattaelementit
- 1-02: Seinäelementit, kampafakki
- 1-03: Väliseinä- ja kuorielementit, A-pukki
- 1-04: Eristetyt elementit, A-pukki
- 1-05: Pilari- ja palkkielementit

HUOM!

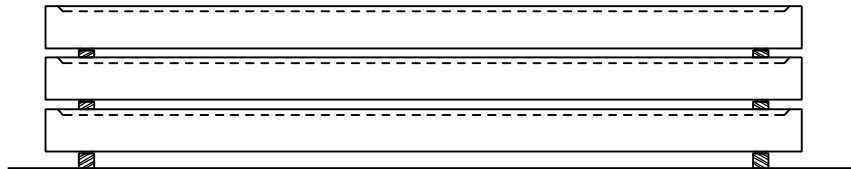
Elementtelineen käytössä on noudatettava valmistajan käyttöohjetta

Käyttöohjeesta on käytävä ilmi:

- tyyppiratkaisut työtelineen käyttötarkoituksesta
- työtelineen rakenne-, kokoamis- ja ankkurointiratkaisut eri käyttötarkoituksiin
- nousutiet työtasoille kulkemista varten
- työtasojen suurin sallittu kuorma
- ohjeet perustamista varten
- ohjeet turvallista käyttöä ja tarvittavia tarkastuksia varten
- ohjeet työtelineen ja sen osien käsittelystä
- ohjeet käytön rajoituksista
- vaatimukset alustan tasaisuudelle ja painumattomuudelle
- työtelineen tahattoman siirtymisen estämisen toimenpiteet
- edellytykset turvalliselle siirtämiselle

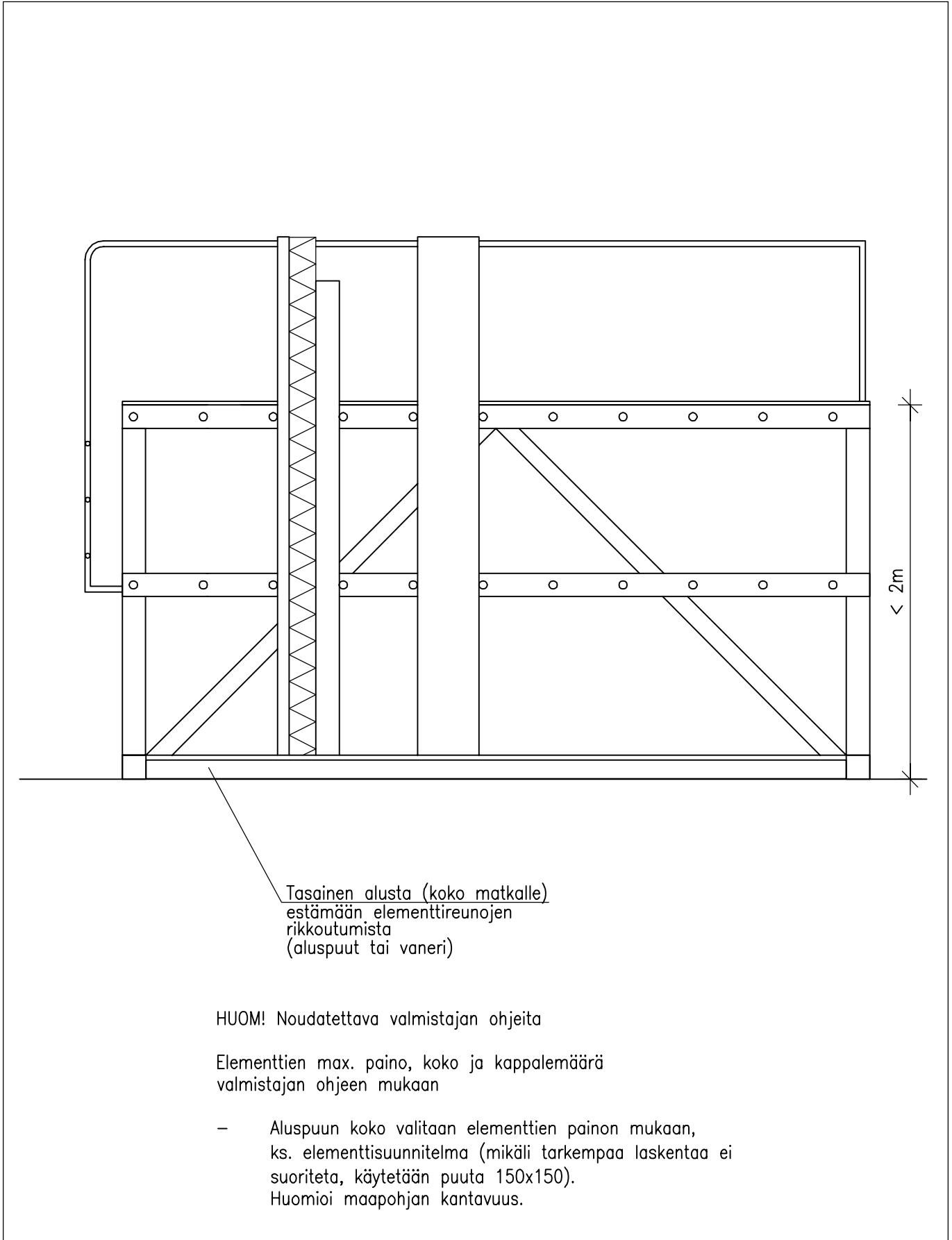
Jos elementtineellä ei ole käyttöohjetta tai teline poikkeaa käyttöohjeesta, on siitä tehtävä erillinen rakennesuunnitelma ja tarvittaessa käyttösuunnitelma

	Työn nro		1-01
	Päiväys	Tekijä	
Rakennuskohde/Käyttökohde Betonelementtien varastointi Laattamaiset- ja seinämäiset elementit Pilarit- ja palkit	Sisältö Laattaelementit		

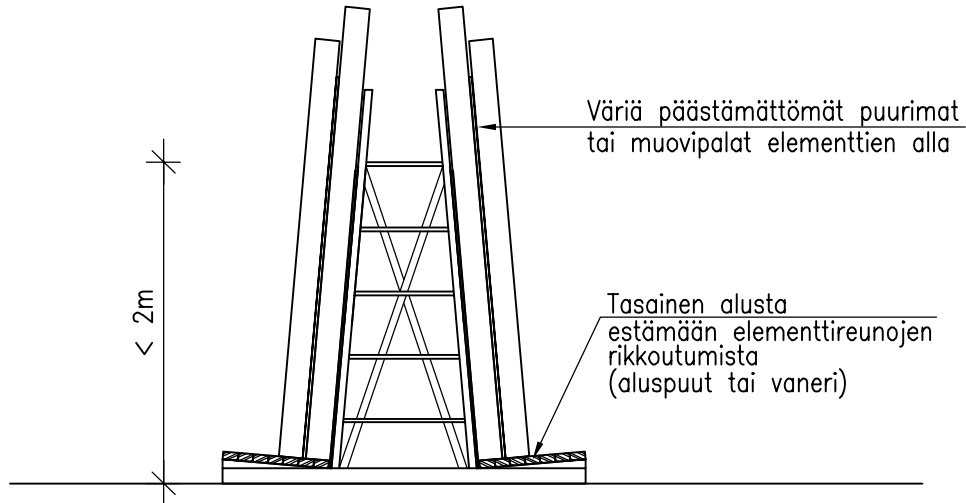


- Aluspuun koko valitaan elementtien painon mukaan, ks. elementtisuunnitelma (mikäli tarkempaa laskentaa ei suoriteta, käytetään puuta 150x150)
- Aluspuuiden paikat elementtisuunnitelman mukaan.
Päällekkäisten laattojen aluspuut sijoitetaan samalle kohdalle elementtirivistössä mikäli elementtisuunnitelma tämän sallii.
- Eripituisia laattoja ei saa pinota päällekkäin.
- Huomioitava maan kantavuus.
- Laatan alapinta ei saa koskettaa maata.
- Alus- ja välipuiden päissä betonia vasten käytetään tarvittaessa väriä päästämättömiä muovilappuja.

	Työn nro		1-02
	Päiväys	Tekijä	
Rakennuskohde/Käyttökohde Betonelementtien varastointi Laattamaiset- ja seinämäiset elementit Pilarit- ja palkit	Sisältö Seinäelementit, kampafakki (Vepe)		



	Työn nro		1-03
	Päiväys	Tekijä	
Rakennuskohde/Käyttökohde Betonelementtien varastointi Laattamaiset- ja seinämäiset elementit Pilarit- ja palkit	Sisältö Väliseinä- ja kuorielementit, A-pukki (Vepe)		



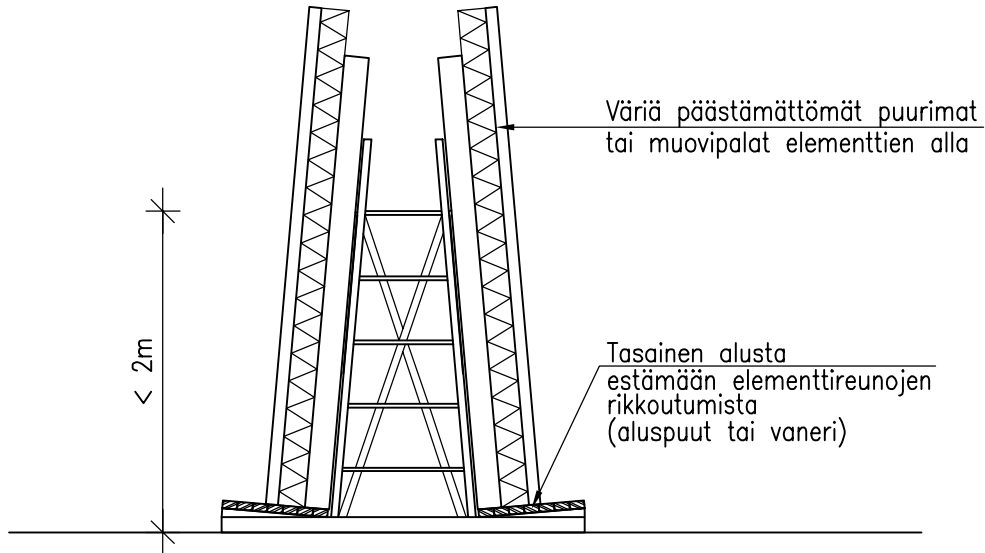
HUOM! Noudatettava valmistajan ohjeita

Elementtien max. paino, koko ja kappalemäärä valmistajan ohjeen mukaan (ks. pukin kuormakilpi)

HUOM!

- Aluspuun koko valitaan elementtien painon mukaan, ks. elementtisuunnitelma (mikäli tarkempaa laskentaa ei suoriteta, käytetään puuta 150x150)
- A-pukin kaltevuuden tulee olla vähintään 1:8.
- Kun A-pukin varaan asennetaan useita elementtejä, tulee varmistaa että kaikki elementit ovat riittävän kaltevassa asennossa ja alaosastaan hyvin tuettuja (esim. kiiloin, jotka on kiinnitetty A-pukkiin).
- Erityistä huomiota tulee kiinnittää elementeissä olevien ulkopuolisten terästen aiheuttamiin varastointiongelmiin (elementti ei saa jäädä toisen elementin terästen varaan).
- Elementin sisäkuoren alle voidaan asettaa tukipuu suojaamaan ulkokuorta vahingoittumasta nostojen yhteydessä (ulkokuori irti alustasta). Näin toimittaessa tulee elementin vakavuus kaatumisen estämiseksi varmistaa (esim. elementit kiinnitetty pukkiin).
- A-pukit tulee asettaa ensisijaisesti betonilaatan päälle, jotta voidaan varmistaa niiden riittävä seisontavakavuus. Sorapatjan päälle asetetun A-pukin seisontavakavuuteen on kiinnitettävä erityistä huomiota (A-pukin jalat on oltava tukevasti soran päällä ja niiden on oltava pinta-alaltaan riittävän suuret, jotta A-pukki ei kallistu).
- A-pukkien ja niihin varastoitujen elementtien väliin on jätävä riittävä tila työskentelyä ja kulkemista varten (kulkutien esteetön vähimmäisleveys on 0,5m).

	Työn nro		1-04
	Päiväys	Tekijä	
Rakennuskohde/Käyttökohde Betonelementtien varastointi Laattamaiset- ja seinämäiset elementit Pilarit- ja palkit	Sisältö Eristetyt elementit, A-pukki (Vepe)		



HUOM! Noudatettava valmistajan ohjeita

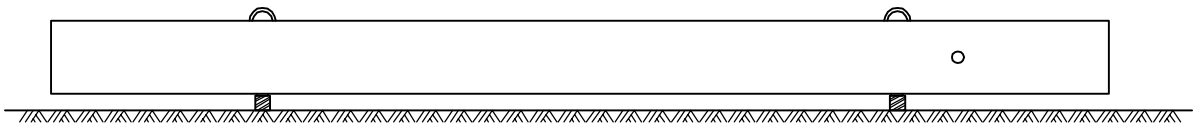
Elementtien max. paino, koko ja kappalemäärä valmistajan ohjeen mukaan (ks. pukin kuormakilpi)

HUOM!

- Aluspuun koko valitaan elementtien painon mukaan, ks. elementtisuunnitelma (mikäli tarkempaa laskentaa ei suoriteta, käytetään puuta 150x150)
- A-pukin kaltevuuden tulee olla vähintään 1:8.
- Kun A-pukin varaan asennetaan useita elementtejä, tulee varmistaa että kaikki elementit ovat riittävän kaltevassa asennossa ja alaosaan hyvin tuettuja (esim. kiiloin, jotka on kiinnitetty A-pukkiin).
- Erityistä huomiota tulee kiinnittää elementeissä olevien ulkopuolisten terästen aiheuttamiin varastointiongelmiin (elementti ei saa jäädä toisen elementin terästen varaan).
- Elementin sisäkuoren alle voidaan asettaa tukipuu suojaamaan ulkokuorta vahingoittumasta nostojen yhteydessä (ulkokuori irti alustasta). Näin toimittaessa tulee elementin vakavuus kaatumisen estämiseksi varmistaa (esim. elementit kiinnitetty pukkiin).
- A-pukit tulee asettaa ensisijaisesti betonilaatan päälle, jotta voidaan varmistaa niiden riittävä seisontavakavuus. Sorapatjan päälle asetetun A-pukin seisontavakavuuteen on kiinnitettävä erityistä huomiota (A-pukin jalat on oltava tukevasti soran päällä ja niiden on oltava pinta-alaltaan riittävän suuret, jotta A-pukki ei kallistu).
- A-pukkien ja niihin varastoitujen elementtien väliin on jätävä riittävä tila työskentelyä ja kulkemista varten (kulkutien esteetön vähimmäisleveys on 0,5m).

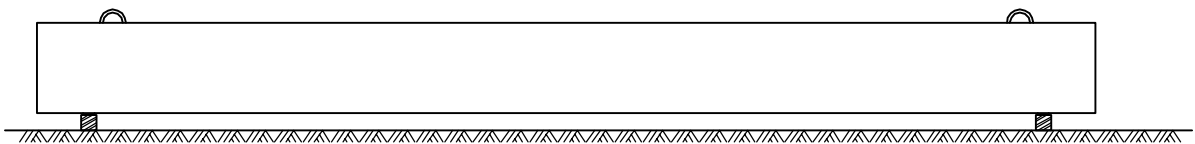
	Työn nro		1-05
	Päiväys	Tekijä	
Rakennuskohde/Käyttökohde Betonelementtien varastointi Laattamaiset- ja seinämäiset elementit Pilarit- ja palkit	Sisältö Pilari- ja palkkielementit		

Pilari-elementit



- Aluspuun koko valitaan elementtien painon mukaan, ks. elementtisuunnitelma (mikäli tarkempaa laskentaa ei suoriteta, käytetään puuta 150x150)
- Aluspuiden paikat elementtisuunnitelman mukaan.
- Huomioitava maan kantavuus.
- Elementin alapinta ei saa koskettaa maata.

Palkkielementit



- Aluspuun koko valitaan elementtien painon mukaan, ks. elementtisuunnitelma (mikäli tarkempaa laskentaa ei suoriteta, käytetään puuta 150x150)
- Aluspuiden paikat elementtisuunnitelman mukaan.
- Huomioitava maan kantavuus.
- Elementin alapinta ei saa koskettaa maata.